

ΑΡΧΗ 1ΗΣ ΣΕΛΙΔΑΣ - Γ΄ ΗΜΕΡΗΣΙΩΝ
ΠΑΝΕΛΛΗΝΙΕΣ ΕΞΕΤΑΣΕΙΣ Γ΄ ΤΑΞΗΣ
ΗΜΕΡΗΣΙΟΥ ΓΕΝΙΚΟΥ ΛΥΚΕΙΟΥ ΚΑΙ ΕΠΑΛ (ΟΜΑΔΑ Β΄)
ΤΕΤΑΡΤΗ 23 ΜΑΪΟΥ 2012
ΕΞΕΤΑΖΟΜΕΝΟ ΜΑΘΗΜΑ:
ΜΑΘΗΜΑΤΙΚΑ ΚΑΙ ΣΤΟΙΧΕΙΑ ΣΤΑΤΙΣΤΙΚΗΣ
ΓΕΝΙΚΗΣ ΠΑΙΔΕΙΑΣ
ΣΥΝΟΛΟ ΣΕΛΙΔΩΝ: ΠΕΝΤΕ (5)

ΘΕΜΑ Α

A1. Αν οι συναρτήσεις f, g είναι παραγωγίσιμες στο \mathbb{R} , να αποδείξετε ότι $(f(x)+g(x))' = f'(x)+g'(x)$, $x \in \mathbb{R}$

Μονάδες 7

A2. Σε ένα πείραμα με ισοπίθανα αποτελέσματα να δώσετε τον κλασικό ορισμό της πιθανότητας ενός ενδεχομένου A

Μονάδες 4

A3. Πώς ορίζεται ο συντελεστής μεταβολής ή συντελεστής μεταβλητότητας μιας μεταβλητής X , αν $\bar{x} > 0$ και πώς, αν $\bar{x} < 0$;

Μονάδες 4

A4. Να χαρακτηρίσετε τις προτάσεις που ακολουθούν, γράφοντας στο τετράδιό σας, δίπλα στο γράμμα που αντιστοιχεί σε κάθε πρόταση, τη λέξη **Σωστό**, αν η πρόταση είναι σωστή, ή **Λάθος**, αν η πρόταση είναι λανθασμένη.

α) Το κυκλικό διάγραμμα χρησιμοποιείται μόνο για τη γραφική παράσταση ποσοτικών δεδομένων (μονάδες 2).

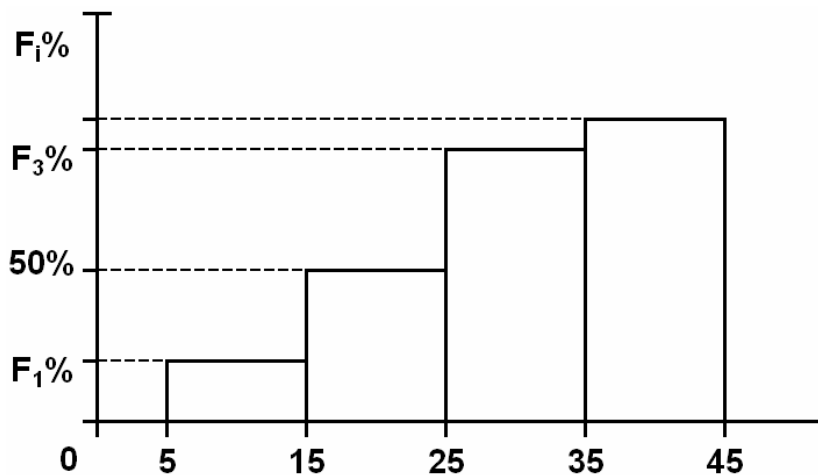
ΑΡΧΗ 2ΗΣ ΣΕΛΙΔΑΣ - Γ΄ ΗΜΕΡΗΣΙΩΝ

- β) Η παράγωγος της f στο x_0 εκφράζει το ρυθμό μεταβολής του $y=f(x)$ ως προς x , όταν $x=x_0$ (μονάδες 2).
- γ) Αν A, B ενδεχόμενα ενός δειγματικού χώρου Ω με $A \subseteq B$, τότε ισχύει ότι $P(A) > P(B)$ (μονάδες 2).
- δ) Το εύρος, η διακύμανση και η τυπική απόκλιση των τιμών μιας μεταβλητής είναι μέτρα διασποράς (μονάδες 2).
- ε) $\lim_{x \rightarrow x_0} \eta_{\mu x} = \eta_{\mu x_0}$, $x_0 \in \mathbb{R}$ (μονάδες 2).

Μονάδες 10

ΘΕΜΑ Β

Οι χρόνοι (σε λεπτά) που χρειάστηκαν οι μαθητές μιας τάξης για να λύσουν ένα μαθηματικό πρόβλημα ανήκουν στο διάστημα $[5, 45)$ και έχουν ομαδοποιηθεί σε τέσσερις κλάσεις ίσου πλάτους. Τα δεδομένα των χρόνων εμφανίζονται στο παρακάτω ιστόγραμμα αθροιστικών σχετικών συχνοτήτων επί τοις εκατό.



- B1.** Με βάση το παραπάνω ιστόγραμμα αθροιστικών σχετικών συχνοτήτων επί τοις εκατό, να υπολογίσετε τη διάμεσο των χρόνων που χρειάστηκαν οι μαθητές.

Μονάδες 4

ΑΡΧΗ 3ΗΣ ΣΕΛΙΔΑΣ - Γ΄ ΗΜΕΡΗΣΙΩΝ

B2. Στον επόμενο πίνακα συχνοτήτων της κατανομής των χρόνων, να αποδείξετε ότι $\alpha=8$ (μονάδες 3) και να μεταφέρετε τον πίνακα κατάλληλα συμπληρωμένο στο τετράδιό σας (μονάδες 5).

Χρόνοι (λεπτά)	x_i	v_i	$f_i\%$	N_i	$F_i\%$
$[5, \cdot)$		$\alpha+4$			
$[\cdot, \cdot)$		$3\alpha-6$			
$[\cdot, \cdot)$		$2\alpha+8$			
$[\cdot, 45)$		$\alpha-2$			
Σύνολο					

Μονάδες 8

B3. Να βρεθεί η μέση τιμή \bar{x} και η τυπική απόκλιση s των χρόνων που χρειάστηκαν οι μαθητές.

(Δίνεται ότι: $\sqrt{84} \approx 9,17$)

Μονάδες 8

B4. Να βρεθεί το ποσοστό των μαθητών που χρειάστηκαν τουλάχιστον 37 λεπτά να λύσουν το μαθηματικό πρόβλημα.

Μονάδες 5

ΘΕΜΑ Γ

Από τους μαθητές μιας τάξης ενός σχολείου επιλέγουμε τυχαία έναν μαθητή. Αν v φυσικός αριθμός με $v \geq 3$, τότε η πιθανότητα του ενδεχομένου ο μαθητής να μαθαίνει

- Γαλλικά είναι $\frac{3v}{v^2+1}$

- Ισπανικά είναι $\frac{v+2}{v^2+1}$

- και τις δύο παραπάνω γλώσσες είναι $\frac{v+1}{v^2+1}$

ΑΡΧΗ 4ΗΣ ΣΕΛΙΔΑΣ - Γ΄ ΗΜΕΡΗΣΙΩΝ

- μία τουλάχιστον από τις παραπάνω γλώσσες είναι ίση με το όριο $\lim_{x \rightarrow -1} \frac{2(\sqrt{x^2+3}-2)}{x^2+x}$

Γ1. Να αποδείξετε ότι το ενδεχόμενο ο μαθητής να μαθαίνει μία τουλάχιστον από τις παραπάνω δύο γλώσσες είναι βέβαιο.

Μονάδες 7

Γ2. Να αποδείξετε ότι $v=3$

Μονάδες 6

Γ3. Να βρείτε την πιθανότητα του ενδεχομένου ο μαθητής να μαθαίνει μόνο μία από τις δύο γλώσσες.

Μονάδες 6

Γ4. Αν ο αριθμός των μαθητών που μαθαίνουν και τις δύο παραπάνω γλώσσες είναι 32, να βρείτε τον αριθμό των μαθητών της τάξης.

Μονάδες 6

ΘΕΜΑ Δ

Δίνεται η συνάρτηση $f(x) = \frac{1 + \ln^2 x}{x}$, $x > 0$

Δ1. Να αποδείξετε ότι η f είναι γνησίως φθίνουσα.

Μονάδες 5

Δ2. Έστω $M(x, f(x))$, $x > 0$ σημείο της γραφικής παράστασης της f . Η παράλληλη ευθεία από το M προς τον άξονα $y'y$ τέμνει τον ημιάξονα Ox στο σημείο $K(x, 0)$ και η παράλληλη ευθεία από το M προς τον άξονα $x'x$ τέμνει τον ημιάξονα Oy στο σημείο $\Lambda(0, f(x))$. Αν O είναι η αρχή των αξόνων, να αποδείξετε ότι το εμβαδόν του ορθογωνίου παραλληλόγραμμου $OK\Lambda\Lambda$ γίνεται ελάχιστο, όταν αυτό γίνει τετράγωνο.

Μονάδες 7

Δ3. Έστω η ευθεία $\varepsilon: y = \lambda x + \beta$, $\beta \neq 10$, η οποία είναι παράλληλη προς την εφαπτομένη της γραφικής παράστασης της f στο σημείο $\Sigma(1, f(1))$. Θεωρούμε δέκα σημεία (x_i, y_i) , $i=1, 2, \dots, 10$ της ευθείας ε , τέτοια ώστε οι τετμημένες τους x_i να έχουν μέση τιμή $\bar{x} = 10$ και τυπική απόκλιση $s_x = 2$. Να βρείτε για ποιες τιμές του β το δείγμα των τεταγμένων y_i των δέκα σημείων είναι ομοιογενές.

Μονάδες 8

Δ4. Αν A και B είναι ενδεχόμενα ενός δειγματικού χώρου με ισοπίθανα απλά ενδεχόμενα, τέτοια ώστε $A \neq \emptyset$ και $A \cap B \neq \emptyset$, τότε να αποδείξετε ότι

$$f(P(A)) + f(P(A \cap B)) \geq 2f(P(A \cup B))$$

Μονάδες 5

ΟΔΗΓΙΕΣ (για τους εξεταζομένους)

1. Στο τετράδιο να γράψετε μόνο τα προκαταρκτικά (ημερομηνία, εξεταζόμενο μάθημα). **Να μην αντιγράψετε** τα θέματα στο τετράδιο.
2. Να γράψετε το ονοματεπώνυμό σας στο πάνω μέρος των φωτοαντιγράφων αμέσως μόλις σας παραδοθούν. **Δεν επιτρέπεται να γράψετε** καμιά άλλη σημείωση. Κατά την αποχώρησή σας να παραδώσετε μαζί με το τετράδιο και τα φωτοαντίγραφα.
3. Να απαντήσετε **στο τετράδιό σας** σε όλα τα θέματα.
4. Να γράψετε τις απαντήσεις σας **μόνο** με μπλε ή **μόνο** με μαύρο στυλό. Μπορείτε να χρησιμοποιήσετε μολύβι μόνο για σχέδια, διαγράμματα και πίνακες.
5. Να μη χρησιμοποιήσετε χαρτί μιλιμετρέ.
6. Κάθε απάντηση τεκμηριωμένη είναι αποδεκτή.
7. Διάρκεια εξέτασης: τρεις (3) ώρες μετά τη διανομή των φωτοαντιγράφων.
8. Χρόνος δυνατής αποχώρησης: 10.30 π.μ.

**ΚΑΛΗ ΕΠΙΤΥΧΙΑ
ΤΕΛΟΣ ΜΗΝΥΜΑΤΟΣ**